

Un buen cuarto trimestre eleva la creación de empleo en 2018 hasta los 566 mil ocupados

Valoración datos de EPA
IV trim. 2018

36.600 nuevos ocupados en el cuarto trimestre, un dato mejor de lo esperado que permite cerrar 2018 con 566.200 ocupados más, con un crecimiento del 2,98% del empleo

La población activa crece en 103.800 personas en 2018, pero cae la tasa de actividad dos décimas, y queda situada en el 58,61%, al crecer más rápidamente la población en edad de trabajar

El paro EPA desciende en 21.700 personas en el trimestre, lo que permite reducir una décima la tasa de paro, hasta el 14,45%. En 2018 la tasa de paro ha descendido 2,1 puntos.

Análisis Randstad: 2018 se cierra con un crecimiento intenso de la ocupación, especialmente entre los asalariados y en el sector público, y con equilibrio entre tiempo completo y parcial

Un buen cuarto trimestre eleva la creación de empleo en 2018 hasta los 566 mil ocupados

La Encuesta de Población Activa (EPA) del cuarto trimestre de 2018 ha vuelto a acelerar la creación de empleo respecto al trimestre anterior de manera significativa. También el paro ha mejorado el comportamiento del mismo trimestre de 2017. La población activa creció de manera ligera, lo que ha permitido mantener una variación interanual positiva de dicha variable; la ocupación aumentó en 36.600 personas respecto al tercer trimestre del año –un incremento mayor que en los cuartos trimestres de los dos años previos- y el paro se redujo en 21.700 personas, lo que permitió reducir la tasa de paro una décima, hasta el 14,45%.

El crecimiento de la ocupación en el cuarto trimestre, algo que no había sucedido en los dos años previos, ha permitido consolidar al cierre de 2018 el número de ocupados por encima de los 19,5 millones de personas (19,56 millones), un nivel que se superó en el trimestre previo por primera vez en diez años. En términos interanuales la creación de empleo vuelve a acelerarse, casi cinco décimas, hasta un 2,98%, lo que equivale a un incremento de la ocupación de 566.200 personas.

En cuanto a la evolución de la actividad, el aumento de 14.900 activos en el cuarto trimestre (+0,07%) ha sido menos intenso que el crecimiento de la población en edad de trabajar (16 años y más), lo que ha supuesto una reducción de una décima de la tasa de actividad, que ha quedado situada en el 58,61%. En términos interanuales se mantiene el crecimiento de la población activa, aunque también se desacelera respecto al trimestre anterior. En el cuarto trimestre el aumento interanual se aceleró ligeramente hasta las 103.800 personas, un crecimiento de un 0,46%.

El crecimiento trimestral del empleo en el cuarto trimestre mantiene la ocupación por encima de los 19,5 millones

El aumento de la ocupación en el cuarto trimestre (36.600 nuevos ocupados) ha sido más cuantioso entre los trabajadores asalariados (+20.000 personas, +0,12%), pero más intenso entre los trabajadores por cuenta propia, ya que su aumento de 18.100 ocupados supone un incremento de un 0,59%. Dentro de los trabajadores por cuenta propia ha caído trimestralmente el número de los empleadores (-22.300, -2,27%) y los miembros de cooperativas, mientras que ha crecido el de los que no tienen trabajadores a su cargo (+62.700, +3,13%). La tendencia es similar en términos interanuales, ya que desciende el número de ocupados por cuenta propia empleadores y crece el de los que no tienen asalariados a su cargo.

El empleo solo crece en el sector público en el cuarto trimestre. En el sector privado hay una leve caída

Entre los trabajadores asalariados, el cuarto trimestre del año se ha caracterizado por un aumento de los que cuentan con contrato indefinido (+108.500), mientras que desciende la ocupación entre los que cuentan con contrato temporal (-88.500). En términos interanuales la evolución del empleo asalariado no obstante refleja un crecimiento intenso de ambas modalidades, pero algo más intenso de los asalariados temporales: los asalariados indefinidos crecieron un 3,12% (+363.700) frente a un 3,93% de los asalariados temporales (+167.300). La tasa de temporalidad desciende casi seis décimas respecto al trimestre anterior y queda situada en el 26,86%, lo que indica que casi 3 de cada 4 trabajadores asalariados en España cuentan con un contrato indefinido.

El empleo en el sector privado descendió en el cuarto trimestre en 6.900 personas, un leve retroceso de un -0,04%. En el sector público, por el contrario, el empleo siguió creciendo en el mismo trimestre, con 43.400 ocupados más, lo que supone un incremento de un 1,37%. Como consecuencia, en términos interanuales volvió a aumentar la distancia entre el crecimiento del empleo en el sector público (+4,43 %) y el privado (+2,70%), que se eleva hasta los 1,7 puntos porcentuales. Los ocupados en el sector privado se sitúan en los 16,35 millones de personas y los del sector público en los 3,21 millones.

El empleo ha descendido en el cuarto trimestre entre los más jóvenes, con una caída de 76.700 ocupados entre los menores de 25 años. Un leve descenso (-2.600) también se ha medido en la franja de 30 a 40 años. En el resto se han producido aumentos, con mayor relevancia entre los trabajadores de más edad (+43.200 entre los de 55 y más años).

Por sectores, en el cuarto trimestre se han medido incrementos del empleo en los sectores de Agricultura (+57.200 ocupados, +7,44%) y Construcción (+39.800 ocupados, +3,21%) y descensos en Industria (-17.400, -0,64%) y Servicios (-43.000, -0,29%). En términos interanuales el empleo baja en Industria (-0,11%) y sube en el resto, con especial intensidad en Construcción (+11,92%).

El aumento del empleo en el cuarto trimestre se ha producido en 8 de las 17 comunidades autónomas, encabezadas por Andalucía (+57.500) y Madrid (+43.900) y el mayor descenso fue en Baleares (-65.600). En términos interanuales los mayores incrementos se localizan en Andalucía (+118.600), Madrid (+108.600) y Cataluña (+75.000).

La tasa de paro baja hasta el 14,45%, su nivel más reducido desde el último trimestre de 2008

El paro medido a través de la EPA se ha reducido en 21.700 personas en el cuarto trimestre del año, lo que mejora el resultado del mismo trimestre de 2017, pero es más moderado que el de 2015 y 2016. En términos desestacionalizados la reducción del paro ha sido importante, de un 3,61% respecto al trimestre anterior. La cifra de parados queda situada en 3,30 millones de personas y la tasa de paro, en 14,45%, tras reducirse una décima en el cuarto trimestre. En variación interanual la tasa de paro se sitúa 2,1 puntos por debajo de la medida un año atrás. El número de hogares con todos los miembros activos en paro, un total de 1,05 millones, se ha reducido en 30.300 (-2,79%) en el cuarto trimestre.

**La tasa de paro baja 1
décima y se sitúa en el
14,45%**

El descenso trimestral del paro se ha producido en todas las franjas de edad, excepto los mayores de 55 años, donde ha crecido en 34.400 personas. Entre los menores de 25 años el descenso fue de 17.600 personas.

Análisis Randstad: 2018 se cierra con un crecimiento intenso de la ocupación, especialmente entre los asalariados y en el sector público, y con equilibrio entre tiempo completo y parcial

Con la EPA del cuarto trimestre de 2018 ya se puede hacer balance del pasado año en términos de empleo, y tras la sorpresa deparada con la aceleración de la ocupación en el último trimestre se cierra un 2018 con un incremento del empleo superior a lo esperado: 566.200 nuevos ocupados, lo que equivale a un crecimiento de un 2,98%, una tasa que cierra prácticamente la brecha que durante todo el año ha existido entre el empleo EPA y la afiliación a la Seguridad Social, que ha estado creciendo a un ritmo medio punto superior a lo medido a través de la EPA. En ambos casos se trata de un crecimiento del empleo muy superior al crecimiento del PIB, lo que no ha sucedido en los años precedentes.

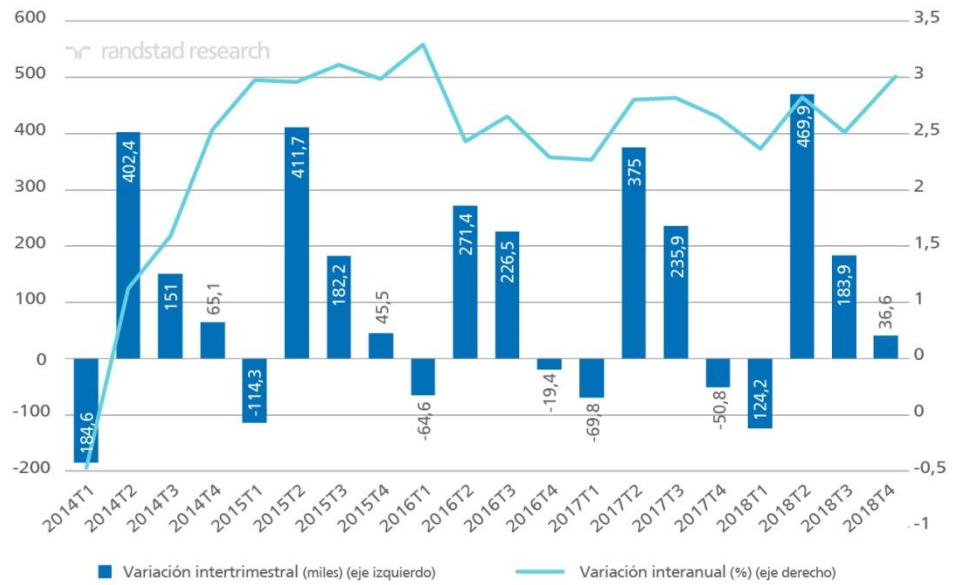
El crecimiento del empleo en 2018 ha sido más intenso en el sector público, en el que con un incremento interanual de un 4,43% se ha superado en 1,7 puntos el crecimiento del empleo en el sector privado (2,70%), una tendencia que se ha observado a lo largo de todo el año pero que se ha acelerado en el cuarto trimestre.

El crecimiento del empleo en 2018 se ha repartido de manera muy equilibrada entre incrementos de los ocupados a tiempo completo (+2,94%, lo que los sitúa en 16,67 millones al terminar 2018) y a tiempo parcial (+3,19%, con un total de 2,89 millones).

Una señal de preocupación, de entre las buenas noticias, se observa en la composición sectorial, ya que se en un contexto generalizado de crecimiento del empleo, en 2018 se ha producido una pérdida de empleo en la Industria. Ha sido leve (3.000 ocupados menos, -0,11%) pero contrasta con las subidas generalizadas en el resto de actividades.

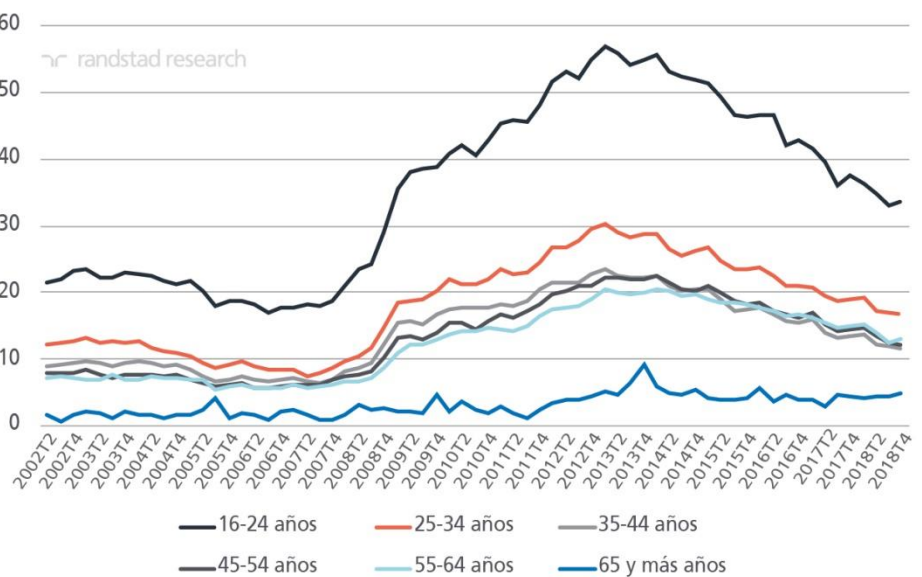
Evolución reciente de la población ocupada

2014T1-2018T4



Evolución de las tasas de paro, por edades

2002T1-2018T4



Información de contacto

Randstad España	Nombre	Contacto
Dpto. Comunicación	Leticia Serrano	leticia.serrano@randstad.es / 686991238

Sobre Randstad Research

Randstad Research es el centro de estudios y análisis del Grupo Randstad en España, que nace con la clara misión de enmarcar el estudio del empleo en la economía española y sus incidencias en las empresas.

Este servicio de estudios de libre acceso sirve para poner a disposición de toda la sociedad información objetiva y solvente sobre el mercado de trabajo y los recursos humanos. Randstad Research combina el conocimiento de la realidad laboral, tanto española como internacional, con el rigor científico y metodologías contrastadas. Más información en: <https://research.randstad.es/>