

# La EPA del primer trimestre evoluciona ajena a las señales de desaceleración

Valoración datos de EPA  
I trim. 2019

La ocupación sorprende en el primer trimestre con una caída de 93.400 personas que es inferior a la del mismo trimestre de 2018, lo que acelera la creación interanual del empleo por encima del 3,1%

La población activa cayó en 43.500 personas en el primer trimestre. Se mantiene, no obstante, un crecimiento interanual de la población activa y la tasa de actividad se sitúa en un 58,35%

El paro EPA creció en casi 50 mil personas, lo que ha elevado la tasa su tasa hasta el 14,7% de la población activa. El paro ha crecido en todos los sectores, y se reduce ligeramente el paro de larga duración

Análisis Randstad: la tasa de temporalidad se reduce un punto en el primer trimestre, hasta el 25,9% y es inferior a la de hace un año

# La EPA del primer trimestre evoluciona ajena a las señales de desaceleración

**La Encuesta de Población Activa (EPA) del primer trimestre de 2019 ha vuelto a sorprender con una caída de la ocupación inferior a la medida en el mismo trimestre del pasado año**, lo que ha acelerado la creación de empleo en términos interanuales. El paro, eso sí, no ha mejorado el comportamiento del mismo trimestre de 2018. **La población activa disminuyó levemente**, lo que ha permitido mantener una variación interanual positiva de dicha variable; **la ocupación se redujo en 93.400 personas respecto al cuarto trimestre del año pasado** –una caída inferior a la de 2018 pero mayor que la de los dos años previos a este-, **y el paro se creció en 49.900 personas**, lo que elevó la tasa de paro hasta el 14,70%.

**La menor caída de la ocupación en el primer trimestre**, unida al llamativo crecimiento de dicha variable en el cuarto trimestre, **completa dos trimestres consecutivos con un comportamiento sorprendente de la EPA**, con una fuerte aceleración de la creación de empleo que no responde al comportamiento general de la economía ni al de la afiliación a la Seguridad Social en el mismo período. El número de ocupados ha vuelto a quedar por debajo de los 19,5 millones. En términos interanuales la creación de empleo vuelve a acelerarse dos décimas, hasta un 3,16%, lo que equivale a un incremento de la ocupación de 596.900 personas.

En cuanto a la evolución de la actividad, el descenso de 43.500 activos en el primer trimestre (-0,19%) contrasta con el crecimiento de la población en edad de trabajar (16 años y más), lo que ha supuesto una reducción de más de dos décimas de la tasa de actividad, que ha quedado situada en el 58,35%. En términos interanuales se mantiene el crecimiento de la población activa, con una aceleración respecto al trimestre anterior. En el primer trimestre el aumento interanual se aceleró ligeramente hasta las 155.100 personas, un crecimiento de un 0,68%.

**La caída del empleo en el primer trimestre reduce la ocupación por debajo de los 19,5 millones**  
**El descenso de la ocupación en el primer trimestre (93.400 ocupados menos) se ha medido íntegramente entre los trabajadores asalariados (-95.800 asalariados, -0,58%), ya que los trabajadores por cuenta propia aumentaron en 1.600 personas (+0,05%).** Dentro de los

trabajadores por cuenta propia ha caído trimestralmente el número de los empleadores (-9.300, -0,97%), mientras que ha crecido el de los cooperativistas (+4.800) y el de los que no tienen trabajadores a su cargo (+200). La tendencia es similar en términos interanuales, ya que desciende el número de ocupados por cuenta propia empleadores y crece el de los que no tienen asalariados a su cargo.

**Entre los trabajadores asalariados, el primer trimestre del año se ha caracterizado por un aumento de los que cuentan con contrato indefinido (+89.900),** mientras que desciende la ocupación entre los que

cuentan con contrato temporal (-185.800). En términos interanuales la evolución del empleo asalariado refleja un fuerte crecimiento de ambas modalidades, pero algo más intenso de los asalariados indefinidos: los asalariados indefinidos crecieron un 3,90% (+455.100) frente a un 2,68% de los asalariados temporales (+110.400). **Este comportamiento es llamativo puesto que el primer trimestre se ha caracterizado por una muy notable desaceleración de la contratación indefinida medida por los registros del Ministerio de Trabajo.** La tasa de temporalidad desciende un punto respecto al trimestre anterior y queda situada en el 25,9%, lo que indica que casi 3 de cada 4 trabajadores asalariados en España cuentan con un contrato indefinido.

El empleo en el sector privado descendió en el primer trimestre en 96.100 personas, un retroceso de un -0,60%. En el sector público, por el contrario, el empleo siguió creciendo en el mismo trimestre, con 2.600 ocupados más, lo que supone un incremento de un 0,08%. Como consecuencia, en términos interanuales volvió a mantenerse un diferencial de crecimiento del empleo en el sector público (+3,47%) y el privado (+3,10%), aunque es inferior al del trimestre anterior. Los ocupados en el sector privado se sitúan en los 16,26 millones de personas y los del sector público en los 3,21 millones.

**El empleo cayó en el sector privado y entre los asalariados a tiempo completo. Sigue creciendo el empleo público**

El empleo ha descendido en el primer trimestre entre los más jóvenes, con una caída de 50.500 ocupados entre los menores de 25 años. También ha caído de manera importante entre las personas con edades comprendidas entre 35 y 44 años (-69.400), mientras que ha crecido la ocupación en el resto de edades, especialmente entre los mayores de 55 años (+29.500).

Por sectores, en el primer trimestre se han medido incrementos del empleo en todos los sectores menos el de Servicios (-109.200 ocupados, -0,74%): en Agricultura (+14.100 ocupados, +1,71%), Construcción (+1.400 ocupados, +0,11%) e Industria (+200, +0,01%). En términos interanuales el empleo sube en todos los sectores, con especial intensidad en Construcción (+11,25%).

El descenso del empleo en el primer trimestre se ha producido en 13 de las 17 comunidades autónomas, encabezadas por Baleares (-40.000) y Castilla y León (-26.200). Ha crecido en 4 comunidades y en Ceuta, especialmente en Andalucía (+15.900).

**La tasa de paro repunta hasta el 14,70% en un mal primer trimestre para esta variable**  
**El paro medido a través de la EPA ha crecido en 49.900 personas en el primer trimestre del año, lo que supone el mayor aumento en un primer trimestre desde 2013. En términos desestacionalizados la reducción del paro ha sido importante, de un 2,92% respecto al trimestre anterior.** La cifra de parados queda situada en 3,35 millones de personas y la tasa de paro, en 14,70%, tras crecer 25 centésimas en el primer trimestre. En variación interanual la tasa de paro se sitúa 2,1 puntos por debajo de la medida un año atrás. El número de hogares con todos los miembros activos en paro, un total de 1,09 millones, ha crecido en 37.000 (+0,71%) en el primer trimestre.

**La tasa de paro crece 25 centésimas y se sitúa en el 14,70%**

El aumento trimestral del paro se ha producido en todas las franjas de edad, excepto los mayores de 55 años, donde ha disminuido en 4.600 personas. Entre los menores de 25 años el crecimiento fue de 5.900 personas, mientras que entre los 25 y 54 años el paro aumentó en 48.600 personas.

#### **Análisis Randstad: la tasa de temporalidad se reduce un punto en el primer trimestre, hasta el 25,9% y es inferior a la de hace un año**

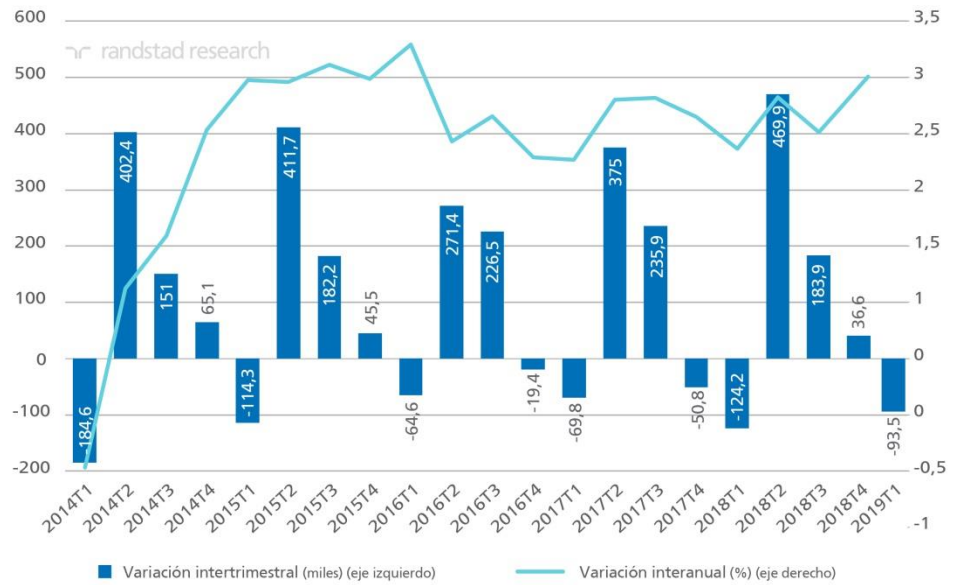
La EPA del primer trimestre ha sido sorprendente en algunos aspectos, como el de la fortaleza de la ocupación, que pese a haber descendido en 93.400 personas –algo habitual en un primer trimestre, pues ya son 12 años consecutivos con caídas del empleo en los primeros tres meses del año–, ha acelerado fuertemente la creación interanual de empleo, hasta llegar a casi 600 mil nuevos ocupados (+3,16%).

Y este gran crecimiento anual del empleo se caracteriza por varios factores: se ha producido de manera casi exclusiva entre los asalariados (el empleo por cuenta propia apenas ha crecido en 30 mil personas en un año), ha sido más intenso en el sector público y el crecimiento de la ocupación indefinida ha sido bastante más intenso (+3,90%) que el observado en el empleo temporal (+2,68%), lo que ha tenido, como consecuencia, una reducción de la tasa de temporalidad tanto en el primer trimestre como en términos interanuales. La tasa de temporalidad resultante, 25,9%, es dos décimas inferior a la de un año atrás. Una tasa que es muy similar entre hombres y mujeres: 25,3% y 26,5%, respectivamente. La diferencia entre ambas, además, se ha reducido nueve décimas en el último año.

Es destacable, además, que el fuerte crecimiento del empleo de los últimos años apenas ha alterado la tasa de temporalidad. Hace dos años, sin ir más lejos, en el primer trimestre de 2017, la tasa de temporalidad era prácticamente idéntica, 25,8%. En estos dos años el número de asalariados ha crecido en más de un millón de personas (de 15,34 millones a 16,36 millones) y se ha mantenido estable la temporalidad por debajo del 26%, lo que indica que la fuerte creación de empleo ha sido compatible con el hecho de que 3 de cada 4 asalariados en España trabajen con una relación laboral indefinida.

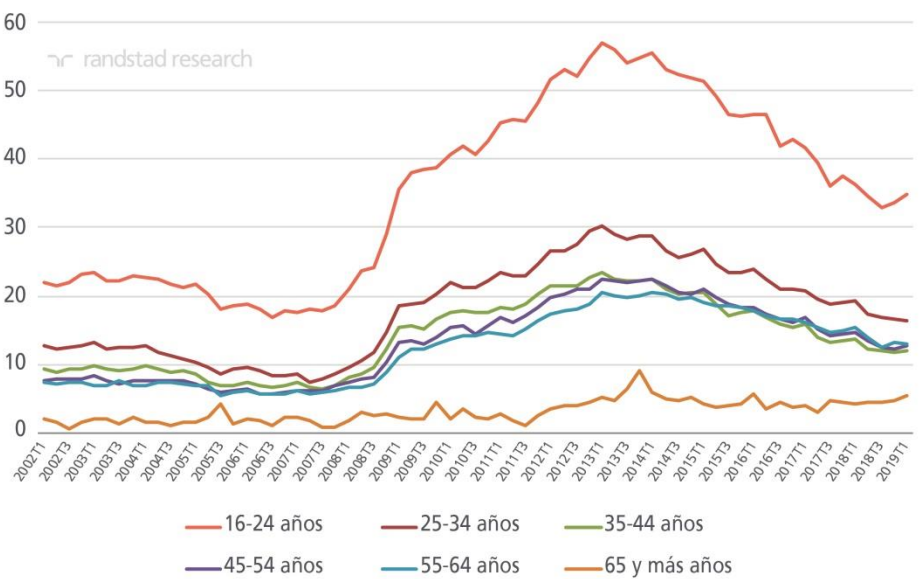
Evolución reciente de la población ocupada

2014T1-2019T1



Evolución de las tasas de paro, por edades

2002T1-2019T1



**Información de contacto**

<b>Randstad España</b>	<b>Nombre</b>	<b>Contacto</b>
Dpto. Comunicación	Leticia Serrano	leticia.serrano@randstad.es / 686991238

### Sobre Randstad Research

Randstad Research es el centro de estudios y análisis del Grupo Randstad en España, que nace con la clara misión de enmarcar el estudio del empleo en la economía española y sus incidencias en las empresas.

Este servicio de estudios de libre acceso sirve para poner a disposición de toda la sociedad información objetiva y solvente sobre el mercado de trabajo y los recursos humanos. Randstad Research combina el conocimiento de la realidad laboral, tanto española como internacional, con el rigor científico y metodologías contrastadas. Más información en: <https://research.randstad.es/>